

第一上海投資有限公司  
股份代號：227



# 2019

環境、社會及  
管治報告

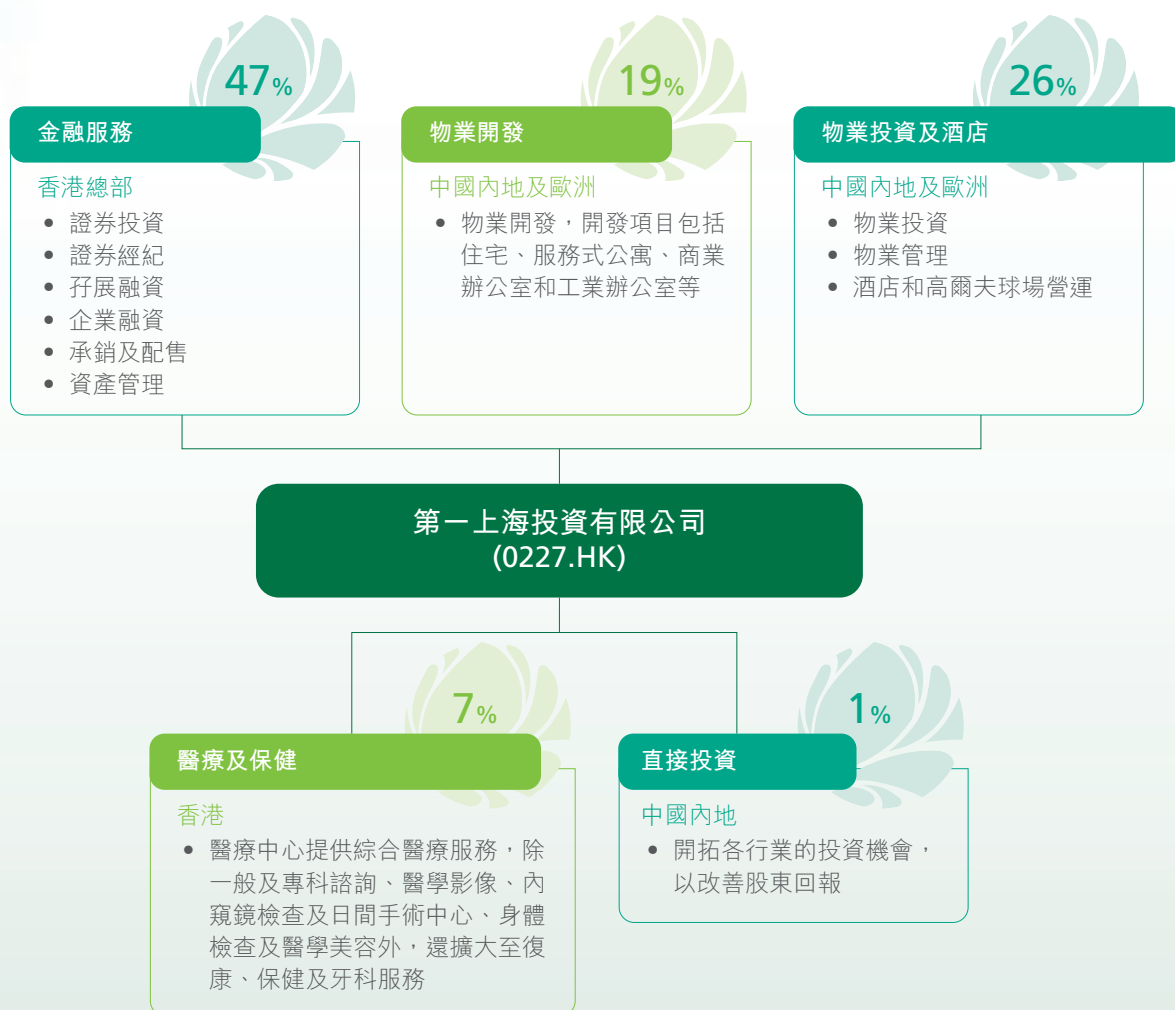


關於第一上海	2
關於本報告	3
主席寄語	6
環境、社會及管治	7
持份者溝通	8
盡責營運	10
關懷員工	14
環境保護	17
社區參與	24
主要獎項	25
合規表現	26
關鍵績效指標總覽	27
報告內容索引	32

# 關於第一上海

第一上海投資有限公司(簡稱「本公司」)及其附屬公司(統稱為「第一上海」或「本集團」)從事綜合業務，主要業務範疇包括金融服務、物業及酒店、醫療及保健以及直接投資業務。本公司全資擁有多間位於香港、中國內地及海外的金融服務、酒店及物業發展公司。

本集團已於二零一九年完成建造位於法國巴黎的四星級高爾夫球酒店，並於同年六月開始試業。本集團之國際醫療中心於二零一九年亦擴大其服務範圍至復康、保健及牙科服務，並與醫生、醫療專業人員、保險公司及商業夥伴進行業務合作，擴大本集團在市場的滲透率。



面對各項不明朗因素及挑戰，本集團將繼續關注市場動態及趨勢，管理各項風險及不明朗因素。同時，本集團將專注金融服務及持續拓展醫療及保健業務，並在兩個業務領域尋找不同的直接投資機遇。詳情可參閱本公司之二零一九年年度報告。

# 關於本報告

本集團通過本《環境、社會及管治報告》(「本報告」)，闡述本集團於本年度在環境、社會及管治方面的政策、措施和績效，讓各持份者了解本集團可持續發展議題的進程和發展方向。本報告以中、英文編寫，並已上載至香港聯合交易所有限公司(「聯交所」)及本集團網站(www.firstshanghai.com.hk)中「企業社會責任 — 環境、社會及管治報告」一欄。

## 報告範圍

本報告匯報本集團在二零一九年一月一日至十二月三十一日之財政年度內(「本年度」)的環境、社會及管治表現。本報告除了覆蓋本集團的金融服務以及物業及酒店業務外，本年度亦新增醫療及保健業務，上述營運點收益佔本集團總收益超過60%。當中包括以下營運點(於本報告內統稱為「各營運點」)：

### 金融服務

- 香港總部辦公室<sup>[1]</sup>

### 物業及酒店

- 無錫香山置業發展有限公司之辦公室<sup>[2]</sup>
- 無錫希爾頓逸林酒店<sup>[2]</sup>
- 巴黎L'Isle Adam的精品酒店、會所及高爾夫球場<sup>[3]</sup>

### 醫療及保健

- 香港國際醫療中心<sup>[4]</sup>

<sup>[1]</sup> 簡稱「香港總部」。

<sup>[2]</sup> 本集團之物業投資由無錫香山置業發展有限公司(簡稱「無錫香山置業」)營運，其營運點簡稱為「無錫物業投資辦公室」；而位於中國江蘇省無錫市的「第一上海廣場」由本集團之無錫香山置業投資發展，項目主要有兩幢樓宇，內設無錫希爾頓逸林酒店(簡稱「無錫酒店」)，並已由本集團已委託之酒店管理方(簡稱「酒店管理方」)營運；無錫物業投資辦公室及無錫酒店統稱「無錫物業投資辦公室及酒店」。

<sup>[3]</sup> 本集團位於法國巴黎L'Isle Adam營運一所精品酒店(簡稱「Golf酒店」)、一所高爾夫球場及會所(簡稱「Gold會所及高爾夫球場」)；精品酒店、會所及高爾夫球場統稱「巴黎L'Isle Adam」。

<sup>[4]</sup> 位於香港中環的香港國際醫療中心(簡稱「香港國際醫療中心」)。

## 關於本報告

本報告尚未覆蓋所有業務(不包括物業開發及直接投資)。展望未來,本集團將定期檢視報告範圍和完善內部資料收集管理,根據實質性原則,逐步擴大披露範圍,為投資者及相關持份者提供更全面的資訊。

## 報告準則

本報告遵守聯交所頒佈的上市規則附錄二十七《環境、社會及管治報告指引》(《指引》)編寫,並以下列四項匯報原則作為編寫報告的基礎。

匯報原則	釋義	匯報原則的應用
重要性	報告應反映機構對經濟、環境及社會的顯著影響,或實質上影響持份者對機構評估及決定的範疇。	本集團透過董事會及高級管理層問卷調查釐定各項環境、社會及管治事宜對本集團營運的影響。根據問卷調查結果,識別重大環境社會議題,作出重點披露。
量化	關鍵績效數據須可予計量,並清楚說明計算標準及方式。	本集團對量化資料作出記錄及估算,並委託外部顧問進行碳評估,當中採納中華人民共和國國家發展和改革委員會發佈的指南、國際標準如ISO 14064-1及溫室氣體盤查議定書等國家及國際標準。本報告中社會關鍵績效指標的量化資料則來自相關部門的統計紀錄。
平衡	機構應以不偏不倚的態度籌備報告,確保清晰說明其正面及負面影響,讓持份者可合理地評估機構的整體績效。	本報告以客觀、不偏不倚的方式進行匯報,確保披露的資訊如實反映本集團於環境、社會及管治方面的整體表現。
一致性	環境、社會及管治報告的編製方式(包括披露統計方法)應保持一致,令有關數據指標可加以比較,從而瞭解企業表現。	本集團採用一致的數據統計方式,並在可行的情況下提供歷史數據,以便比較。

### 確認及批准

本報告引用的所有資料均來自本集團的官方文件及統計數據，並已於二零二零年七月獲本集團董事會審閱及批准。

### 意見反饋

本集團重視持份者的意見和提議。如閣下對本報告的內容或匯報形式有任何疑問或建議，歡迎通過以下方式與本集團聯絡：

**地址：**香港中環德輔道中71號永安集團大廈1903室

**電郵：**[enquiry@firstshanghai.com.hk](mailto:enquiry@firstshanghai.com.hk)

**電話：**+852 2522 2101

**傳真：**+852 2810 6789

## 主席寄語

本集團在二零一九年至二零二零年初面對各種挑戰，從氣候變化及新型冠狀病毒疫情的衝擊，以至政治方面的各種不明朗因素，對全球造成重大影響。面對不同環境及社會的問題，本集團作為一間擁有多元業務的投資公司，需設法識別及管理投資項目的各種風險及不確定因素，為適應各種變化作好準備，避免錯失機遇及減低風險。

本集團致力維持高水平的企業管治，董事會對本集團業務發展及處理風險擔當領導及監管的角色，並對各項業務策略、政策及表現提供指引及審批，確保業務不斷發展。本集團亦成立風險委員會，負責監察風險管理框架的設計、執行、監督及評估，以識別及監察各項營運風險，並制定相關應對措施。面對持份者對可持續發展事宜日益關注，本集團計劃進一步完善可持續發展工作，將環境及社會議題納入風險管理系統，提升可持續發展管治。

作為一間多元業務的投資公司，本集團期望透過在各個業務完善業務營運管理，為社會作出正面貢獻。在整個業務流程中，從採購、出售產品及服務、以至提供售後服務，本集團致力維持高水平的道德標準和產品及服務質素，以及與客戶和合作夥伴溝通及共同合作，建立互惠互利的長遠關係。本集團重視員工，積極為員工提供一個良好的工作環境，以及健全的僱傭及培訓制度，協助他們與企業同步成長。

持份者的意見有助本集團審視自身表現及進一步完善業務發展及管理。本集團於本年度為董事會及高級管理層進行問卷調查，識別對本集團營運有重大影響的議題，這些重大議題亦有助日後制定策略。展望未來，本集團將繼續加強與持份者溝通，從而對持份者的期望及意見有更深了解，進一步提升可持續發展表現，為股東及持份者創造價值。

勞元一

主席

第一上海投資有限公司



# 環境、社會及管治

良好的企業管治是本集團成功的關鍵。本集團董事會負責本集團的領導、策略發展，以及風險及監控評估。本集團已採取各項措施，確保維持高水平的企業管治，帶領本集團建立及實現長遠策略和目標，以保障利益相關人士的權益。

在日常營運中，本集團投放資源促進可持續發展，為不同業務的重點議題及風險訂立管理制度及措施，例如訂立合規手冊、吸納及挽留人才的措施等，而相關部門亦會不定期召開會議，商討如何實行及檢討措施。面對監管機構及持份者對本集團可持續發展管治的期望不斷提高，本集團將進一步完善可持續發展的管治工作。董事會將擔當領導、監管及檢討其有效性的角色，亦負責審核本集團可持續發展相關的管理方針及策略，確保得到有效管理。

## 風險管理及內部監控架構

董事會負責監督本集團的風險管理及內部監控系統及檢討其有效性。董事會亦負責制定其風險管理策略及明確職能的風險管理及內部監控架構。董事會在審核委員會的協助下，負責審閱及評估本集團風險管理及內部監控政策及程序，確保其持續適當及有效。

## 風險管理程序



本集團營運部門的高級管理層負責識別及評估營運過程中的重大風險，並按照本集團已確立的常規及指引制定減低風險的策略，執行減低風險活動及監督日常營運。同時，風險評估結果需不時記錄及呈報予風險委員會再作評估。風險委員會定期舉行會議，監察風險管理框架的設計、執行、監督及評估，並向審核委員會提交整體風險評估報告，確保風險管理系統行之有效。

本集團明白現行的風險管理及內部監控系統尚未全面涵蓋與營運相關的可持續發展議題。展望未來，本集團將可持續發展議題納入風險管理系統，對相關議題作出風險管理。



## 持份者溝通

本集團的持份者包括對其業務有重大影響，或會受業務影響的群體和個人，包括但不限於董事、股東、員工、客戶、業務夥伴、供應商、監管機構和社區團體。本集團與持份者持續溝通，藉此了解各方對可持續發展議題的關注重點、意見及期望。此舉有助本集團審視自身表現及潛在風險，並制訂更全面的可持續發展政策及措施，以及進一步完善業務發展及管理。

主要持份者及溝通渠道			
投資者及股東	<ul style="list-style-type: none"> <li>• 股東週年大會</li> <li>• 公司網站</li> <li>• 公告及通知</li> <li>• 年度及中期報表</li> <li>• 可持續發展報告</li> </ul>	客戶	<ul style="list-style-type: none"> <li>• 客戶的意見收集箱及投訴機制</li> <li>• 問卷</li> <li>• 客戶服務熱線</li> </ul>
董事及員工	<ul style="list-style-type: none"> <li>• 內部通訊</li> <li>• 舉辦員工活動</li> <li>• 董事會會議</li> <li>• 座談會</li> <li>• 與高級管理層聚餐</li> <li>• 公司電郵及其他社交平台</li> <li>• 績效評估</li> </ul>	業務夥伴	<ul style="list-style-type: none"> <li>• 無錫酒店管理方定期就酒店業務情況進行匯報</li> <li>• 聚餐交流</li> <li>• 業界人員座談會</li> </ul>
供應商	<ul style="list-style-type: none"> <li>• 供應商的日常審查機制</li> <li>• 定期溝通及會議</li> <li>• 招標及採購流程</li> </ul>	監管機構	<ul style="list-style-type: none"> <li>• 研討會</li> <li>• 定期匯報</li> </ul>
社區團體	<ul style="list-style-type: none"> <li>• 義工活動</li> <li>• 公司網站</li> </ul>	非政府組織	<ul style="list-style-type: none"> <li>• 獎勵計劃和約章</li> <li>• 贊助及捐贈</li> </ul>

## 重大環境和社會議題

為收集更多持份者的意見，本年度，本集團擴大實質性評估範圍，為董事會及高級管理層進行問卷調查，識別業務營運中最重要之環境、社會及管治議題。根據問卷調查結果，在12項環境和社會議題中，本集團已釐定6項重要議題(以黃色標示)，於本報告進行重點匯報及作為日後策略制定的基礎。

議題類別	可持續發展議題
盡責營運	反貪污
關懷員工	健康與安全
關懷員工	僱傭
盡責營運	產品責任
關懷員工	發展及培訓
環境保護	資源使用
關懷員工	勞工準則
社區參與	社區投資
盡責營運	供應鏈管理
環境保護	環境及天然資源
環境保護	氣候變化
環境保護	排放物

展望未來，本集團將繼續加強與持份者溝通，拓展多元的溝通渠道(如：與員工、客戶、合作夥伴，及社區持份者等進行問卷調查或焦點小組)，更全面地瞭解持份者對本集團的意見及期望，繼而完善相關政策及措施。

## 盡責營運

在整個業務流程中，從採購、出售產品及服務、以至提供售後服務，本集團致力維持高水平的道德標準和產品及服務質素，以及與客戶和合作夥伴溝通及共同合作，建立互惠互利的長遠關係。

### 反貪污

本集團一直秉持高水平的企業操守及維持企業廉潔文化，本集團對任何賄賂、勒索、敲詐及洗黑錢等貪腐行為均採取零容忍態度。各營運點已制定一系列有關反貪污的政策以及內外管控措施，建立廉潔營運架構。本集團設有《防止賄賂及反洗黑錢政策》、《防止欺詐及勒索政策》及《合規手冊》，規定禁止任何賄賂、洗黑錢、欺詐及勒索行為，並就商業餽贈作出規範。同時，員工需嚴格遵守相關員工守則，不得索取或收受包括禮品、貸款、費用、獎賞、職位、合同、服務、優待等方面的利益。

針對金融服務，本集團禁止員工從客戶及交易對手接受任何餽贈，達致個人或家人利益及影響其獨立性。員工亦需遵守香港證券及期貨事務監察委員會（「證監會」）的《打擊洗錢及恐怖分子資金籌集指引》。在酒店業務方面，根據無錫酒店《員工手冊》，除經酒店管理方批准，員工不應向有業務往來的企業、單位或個人建立利益關係，亦不應使用任何名義向政府公務員或客戶行賄。如有嚴重違紀事件，酒店管理方將有權立即辭退相關違紀員工。

### 貪污舉報及處理程序

為防止欺詐及勒索等貪污行為，本集團根據《防止欺詐及勒索政策》已設立投訴渠道供員工作出舉報。管理層將就舉報信息通知合規部門並作出調查，過程中會對舉報人及相關資訊保密。如舉報屬實，本集團將根據情況採取相應紀律處分行動包括但不限於辭退有關員工或報警處理。

### 廉潔培訓

為加強本集團員工對反貪污的認識和意識，本集團各營運點按情況為員工提供不同的反貪污培訓，學習有關反貪污法律法規及處理潛在貪污行為的手法。

### 產品責任

作為負責任企業，本集團重視產品與服務質素。各營運點已實施有關管理產品健康與安全、服務質素、保障客戶私隱等政策及措施，包括《產品安全、產品風險披露、廣告、客戶數據隱私政策》及《環境社會及管治客戶政策》，持續提升服務質素及客戶滿意度。

### 產品健康與安全

本集團致力為客戶提供優質的服務及產品，不同業務已制定各項監控政策及措施，當中尤其關注投資產品風險及客戶利益、樓宇質素及安全、食品安全，以及專業醫療服務，保障客戶的安全及利益。

業務	關注重點及管理方針
<p>金融服務</p>	<p><b>投資產品風險及客戶利益</b></p> <p>本集團金融服務主要為證券投資及孖展融資產品。由於投資產品涉及風險，本集團需為客戶提供清晰及準確的資訊及風險披露，讓客戶按照其投資目標及風險承受程度作出合適的投資決定。本集團遵從相關法律法規的要求，並按公正、平等、誠實及信用的原則提供服務。根據《產品安全、產品風險披露、廣告、客戶數據隱私政策》，本集團員工需按《操作手冊》及《合規手冊》向客戶提供全面的資訊，包括產品的特色、條款及細則，以及相關風險及收費，讓客戶掌握充分的資訊作出適當的決定。為保障客戶利益，本集團亦設定各項金融產品的盡職調查及客戶事宜新評估程序，按照客戶的需要提供最適合的服務及產品。</p>
<p>物業投資</p>	<p><b>保證樓宇質素及客戶安全</b></p> <p>樓宇質素是確保客戶的安全的重要一環，無錫香山置業根據《產品監督管理政策》為物業及其電梯設備進行年度檢查及提供保養，以及為有問題樓宇外牆部分進行維修工程，確保住客安全。</p>
<p>酒店營運</p>	<p><b>規管酒店須保障食品安全</b></p> <p>為提升酒店業務內餐飲服務的質素及衛生標準，本集團的無錫酒店管理方及巴黎L'Isle Adam已分別訂立《食品安全程序手冊》及《產品服務的健康與安全政策》，管理食品安全及衛生標準。無錫酒店管理方及巴黎L'Isle Adam亦定期進行突擊食物安全巡查，確保其符合相關衛生檢疫標準。此外，無錫酒店管理方亦實施食物安全重點控制系統(HACCP)規範廚房加工過程及制定危害風險應對措施，確保食物達致安全標準及降低危害食客健康風險。</p>
<p>醫療及保健</p>	<p><b>專業治療服務</b></p> <p>根據《環境社會及管治客戶政策》，香港國際醫療中心需確保所有員工均接受專業訓練及通過能力評估測試，各樓層亦由註冊護士進行監管，保障病人得到專業治療服務。同時，本集團亦訂立病人權利及責任指引，保障病人權益。</p>

## 盡責營運

### 客戶滿意度

本集團採用多元化的溝通渠道與客戶保持良好關係。本集團定期向客戶收集意見反饋、並跟進相關查詢及投訴，從而了解客戶的期望及要求，提高客戶滿意度。

與客戶的溝通渠道	客戶服務處理程序
<ul style="list-style-type: none"><li>• 電話</li><li>• 電郵</li><li>• 問卷調查</li><li>• 獨立客戶服務部門</li><li>• 客戶投訴機制</li></ul>	<ul style="list-style-type: none"><li>• 就客戶查詢及問題盡快答覆</li><li>• 就投訴或不滿作出補救措施</li><li>• 定期進行內部檢討</li></ul>

本年度，本集團於無錫及巴黎的酒店營運業務接獲24宗投訴，投訴內容主要涉及服務質素。本集團已根據既定程序跟進及處理投訴，並制定解決措施。其他業務則未有接獲任何有關產品或服務之投訴。

### 保障客戶私隱

保障客戶個人私隱是本集團於客戶建立互信關係的重要一環。本集團的金融服務及醫療及保健業務按照《環境社會及管治客戶政策》、《產品安全、產品風險披露、廣告、客戶數據隱私政策》等政策，需確保客戶的訊息按保密形式處理並符合相關法例要求。同時，本集團亦按照香港《個人資料〈私隱〉條例》(第468章)要求收集、使用及儲存客戶資料，並向客戶說明有關收集及使用個人資料的目的，以及在各項細則條款說明其個人資料的用途。

此外，無錫酒店亦設有保密入住的服務，為酒店客人提供完全保密的措施，包括電話不能達到客人的房間、不能接受任何留言、信件及包裹，酒店員工亦不能透露客人任何信息。巴黎L'Isle Adam亦根據《道德守則》，於其網站公開《個人數據保護》守則，承諾按照當地法律保障客戶個人資料。

### 廣告及標籤

本集團各營運點對廣告亦有嚴格的規定。根據《產品安全、產品風險披露、廣告和客戶數據隱私政策》，金融服務需遵守證監會的有關廣告的操守準則及指引，確保廣告內容不得失實、偏頗、具誤導或欺騙成分，亦載有適當的警告提示。同時，所有有關金融服務的廣告需經過《合規手冊》的審核程序，確保有關廣告符合法律法規的要求。

巴黎L'Isle Adam《產品及服務廣告政策》已設有關於產品標籤、合同條款等規定，必須符合當地法律法規。同時，無錫酒店管理方亦制定《食物安全程序手冊》，確保食物包裝貼上食物標籤，列明生產及有效日期，確保食物在有效期內進行，減低食物安全風險及顧客誤食過期食品的機會。

由於知識產權對本集團的營運未有重大影響，本集團目前未有相關政策。

## 供應鏈管理

本集團致力完善供應鏈管理，並與供應商建立長遠業務關係。本集團已制定不同政策及措施，確保供應鏈得到有效管理。

### 金融服務及醫療及保健業務

根據《供應鏈管理政策》，本集團金融服務及醫療及保健業務實行中央採購制度。透過中央採購，本集團能更有系統地計算各部門需求，減少貨品包裝及運輸。

#### 供應鏈管理政策

- 考慮供應商所在地，盡量採用本地採購
- 優先選用提供環保產品的供應商
- 選擇環保及可持續發展概念的產品，例如減少燃料、水源及包裝材料
- 選購能源標籤認證，高效能及低碳排放產品
- 選擇耐用性較高的產品

由於金融服務涉及大量網上交易及數據支援，本集團對其網絡安全及穩定性有相當的要求。本集團已制定《供應鏈環境及社會風險管理政策(電腦部)》列明採購電腦產品的標準，確保供應商符合財務、商業道德、訊息安全及環境保護法律要求。為保障網上交易平台的信息安全，本集團亦要求網上交易平台的服務供應商需確保系統的網絡安全及穩定性，並根據證監會的要求定時更新系統的保安系統；該服務供應商亦需確保客戶私隱，在未獲授權之前不能接觸交易平台的數據以及客戶個人資料。

### 物業及酒店業務

由於酒店業務主要供應商為供應食材及酒店用品，而需要定時進行大規模採購，本集團已委託無錫酒店管理方制定各項供應商管理政策，並擔當監管的角色，監管酒店管理方的營運模式，以及酒店環境及社會表現；而酒店管理方根據責任採購政策，選擇、管理及評核合適的供應商。巴黎L'Isle Adam亦實行《與環境風險管理有關的供應鏈政策》、《與社會風險管理有關的供應鏈政策》以及《道德手冊》，其中高爾夫球場的管理方已落實「高爾夫球與環境」憲章，在營運過程中保持環境友善。

無錫香山置業已訂明環保採購政策及流程以及有關責任採購承諾，其中《責任採購政策》訂明各項要求，包括：合規性、採購慣例、公平貿易、訊息保護、反貪污、多元化、人權、動物福利、對環境的承諾等。無錫香山置業在採購產品時考慮環保因素，包括參考產品的環保規格及環保標籤，並根據《供應商審核表》評估供應商在環保規格的表現，選用符合規格而價格最低的供應商。無錫香山置業向獲聘用的供應商定期提供環保及可持續發展訊息，及定期評核供應商是否持續符合公司訂立的標準。

展望未來，本集團將加強供應鏈管理，識別及審視供應鏈的環境及社會風險，和持續提升供應商的表現。

## 關懷員工

本集團的成功有賴員工共同努力及付出。本集團致力為員工提供健全的僱傭制度以及一個健康安全環境，並確保員工得到充足的培訓及晉升機會。

### 健康與安全

本集團透過安全管理制度保持工作環境安全健康，以減輕營運對員工健康及安全的不良影響。本集團及各營運點均制定各項有關職業安全政策，並制定各項職業安全健康預防及應急措施，確保員工在一個健康安全的工作環境工作，免受職業病危害。

香港總部	本集團於香港總部根據《職業安全及健康政策》制定安全措施，如進行各項辦公室檢測及評估、備有充足室內通風設備、提供避免肌肉勞損或產生職業病的辦公室設備、定期舉辦職業安全及健康講座及安排員工參與大廈舉行的火警演習等。
酒店	<p>無錫香山置業根據《員工健康與安全政策》，訂明有關保持員工安全健康的措施。同時，為減少安全事故對酒店業務的影響，酒店管理方已制定《危機管理手冊》及各項有關應對安全事故的處置方案，包括事故應急及救援、受傷處理、流行病及傳染病、醫療求助、火災等安全事故，在事故發生時將影響程度減至最低。</p> <p>同時，巴黎L'Isle Adam已制定《安全工作環境及預防政策》，規定本集團需按照當地勞工法律對員工在工作環境、工傷事故及職業病危害作出保障。巴黎L'Isle Adam亦每年進行內部撰寫風險評估文件，制定相關安全程序，以及提供防護設備。此外，巴黎L'Isle Adam亦委託外部檢驗公司定期檢查酒店營運設備，並進行維修或設備更換，確保在營運過程安全及暢順。</p>
香港國際醫療中心	本集團根據《職業安全及健康政策》為員工提供良好工作環境。同時，針對個別工作需要，本集團亦制定工作守則、向員工派發職業安全指引，保障員工及病人安全。

本年度，本集團並無發生死亡個案，然而，本集團發生13宗因工受傷個案，主要原因是因為酒店餐廳意外，針對上述安全事故，本集團將加強員工職業安全培訓並在日常營運提醒員工相關安全風險。

### 身心福祉

本集團重視員工的身心福祉，透過制定各種措施，讓員工在取得更好的工作與生活平衡，及增強員工對本集團的歸屬感，締造和諧的工作環境。

金融服務及醫療及保健均按照透過《關注員工身心健康的政策》制定一系列的措施，例如員工活動、每週水果日、心理諮詢及醫療服務等。無錫物業投資則按照《員工健康與安全政策》為員工提供每年一次的身體檢查，並透過由員工組成的工會舉辦的員工旅遊及聚會活動。巴黎L'Isle Adam亦根據《安全工作環境及預防政策》定期跟進員工健康狀況，確保員工身體健康。

## 僱傭制度

本集團深信健全的僱傭制度能夠吸納及挽留人才。各營運點根據當地法律法規制定下列各項僱傭政策，規範員工有關招聘及解僱、薪酬及晉升、工作時數、假期、平等機會、多元化、反歧視、福利及其他待遇。

### 各營運點僱傭政策

招聘與解僱	本集團在招聘時按照個人能力聘用最合適的人才。本集團及員工可按需要提出終止員工合約，員工需按相關僱傭政策的流程作出申請。
薪酬及晉升	本集團致力維持行業薪酬市場的競爭力，並根據員工的學歷、工作經驗、專業資格、職位及表現等因素決定員工薪酬。本集團對表現卓越、對本集團作出重大貢獻，或進修後獲得專業資格的員工給予不同的晉升機會。
工作時數及假期	本集團的員工工作時數需符合當地法律法規。除法定假期外，本集團員工亦按個別營運點的政策享有各項有薪假期，包括年休假、婚假、產假及陪產假、考試假及生日假等。本集團員工亦按服務年資及員工級別享有不同天數的年休假。
福利	<p>本集團重視員工福利，各營運點按照當地法例相關要求制定相關福利政策，為員工提供各項員工福利，包括伙食補貼、專業會員費及考試津貼，以及各項員工保險，包括醫療、人壽、工傷補償及人身意外傷害保險。</p> <p>此外，本集團對表現出色的員工頒發員工服務獎，予以嘉許。本集團亦對長期服務本集團的員工，頒發長期服務獎，感謝他們對本集團的的忠心及服務。</p>
平等機會及多元化	<p>本集團致力為員工營造多元共融的企業文化。本集團的《平等機會政策》及《多元化政策》訂明員工及應聘者在就業、晉升及培訓均享有平等機會權利，並不受種族、膚色、性別、年齡、性取向、家庭角色、殘疾或國籍的影響。</p> <p>為照顧在產後重返崗位後需要哺乳的女性員工。本集團於香港總部提供具私隱的空間，讓他們可在工作時間內安排哺乳時間。</p>
反歧視及防止性騷擾	本集團對涉及冒犯性的歧視及性騷擾採取零容忍的態度。本集團已制定《防止歧視及騷擾政策》，受影響的員工可透過書面或電郵方式作出投訴，有關個案將會由部門主管或人力資源部作出調查及跟進行動。

### 員工投訴機制

本集團為員工設有相關投訴機制。任何員工如認為有需要作出投訴，可透過適當的程序作出申訴，確保公平及有效處理。員工可先向其部門負責人作出投訴，亦可按需要直接將投訴轉介至人力資源部門。本集團的相關部門將公平公正地對事件作出調查，並採取措施處理投訴事件。如投訴屬實，本集團將對違規員工將作出紀律處分，該違規員工亦需要面臨民事責任及刑事後果。



## 關懷員工

### 發展及培訓

本集團重視對於員工的職業技能培訓，按員工及企業需要提供各種知識及技能的培訓機會。本集團於各營運點已制定《員工培訓政策》及《員工培訓與發展政策》等員工培訓政策，加強員工的技能，在工作崗位發揮所長。

金融服務	醫療及保健
<p>金融行業發展迅速，本集團持有相關牌照的員工需每年按香港證監會要求接受持續培訓。本年度，本集團的金融服務部為其員工提供有關持牌公司合規性、會計與稅務、公司治理、保險計劃、以及環境、社會及管治等培訓。</p> <p>為鼓勵金融服務的員工積極進修及考取專業資格，本集團提供課程費用資助及考試假期作為員工進修福利。</p>	<p>本集團定期為員工提供內部培訓，加強員工有關醫療方面的知識。本年度的培訓包括應急處理、藥物及疫苗應用。此外，醫療及保健業務亦為其員工教授有關客戶服務、團隊合作及語言培訓的知識，增長其他營運相關的技能。</p> <p>本集團鼓勵員工積極進修及考取專業資格，並為已接受外部培訓或參與外部專業考試的員工分別提供課程費用資助及考試假期。</p>
無錫物業投資辦公室	酒店業務
<p>培訓部門會為新入職員工提供入職培訓。無錫物業投資的內、外部培訓員每月召開部門會議，檢討培訓情況並共同制定下月員工培訓計劃。</p>	<p>無錫酒店設有部門培訓體系，根據培訓需求制定年度培訓計劃，按照部門主題提供不同的培訓課程，包括入職培訓、客戶關係管理、客房整理、語言、急救、火災及應急等範疇。</p> <p>巴黎L'Isle Adam方面，部門主管定時為員工提供日常培訓，包括使用各類工作軟件等，員工亦可以參與訓練夥伴所舉辦的專業訓練。</p>

本年度，本集團有373名員工接受培訓，佔員工總人數62%。本年度平均每位員工接受到41.7小時的培訓。

### 勞工準則

本集團嚴禁聘用童工或強制勞工，本集團設有《防止童工或強制勞工的有關政策》，而各營運點已根據當地法律法規要求制定相關政策，確保不會招聘不符合工作年齡的員工。本集團在招聘過程中，人力資源部需檢查應聘者的身份證明文件以對其年齡作出審查。如發現應聘者不符合法定工作年齡的要求，本集團將其申請資格取消。本集團亦禁止強制勞動，本集團根據《員工手冊》訂明加班補償的規定，提供額外的加班費補貼或補假，以及加班時段的餐費及交通費用。員工亦可按個人需要自由地解除勞動合同。

# 環境保護

本集團致力在多元化的業務過程中推動環境保護。本集團已按照業務性質制定各項環境政策及措施，管理排放物及資源使用，並減少營運對周邊環境的影響。本集團亦擔當監管無錫酒店的環境措施及表現的責任，確保無錫酒店管理方切實執行相關政策，提升營運效率。

## 資源使用

本集團致力善用各項資源，於各營運點制定各種節約政策及措施，避免浪費。目前，本集團主要使用的資源包括天然氣、汽油、熱力、電力、水、紙張及酒店用品。

此外，為加強酒店能源管理，無錫酒店管理方亦設立酒店能源管理委員會，實行節約能源工作。該委員會按照國家及地區的能源管理政策、方針、法規及標準，制定能源管理制度。委員會定期召開例會，通報能耗狀況，並監督日常維護工作。

為實踐企業可持續發展，本集團的巴黎L'Isle Adam已參與雅高集團(Accor)的《Planet 21計劃》(Our Planet 21 sustainable development program)。計劃主要專注四大範疇的措施：善用地球資源、打擊對兒童的性剝削、環保設計，及健康可持續餐飲。

## 資源管理措施

能源	<ul style="list-style-type: none"><li>• 使用LED燈、T5光管或慳電膽；</li><li>• 選用節能電器；及</li><li>• 使用變頻調速電梯。</li></ul>
水	<ul style="list-style-type: none"><li>• 於水龍頭安裝節水裝置，或使用感應式水龍頭及節水花灑頭，減少耗水量；</li><li>• 對水管及水龍頭定期進行檢查及維修，減少長期漏水造成浪費；</li><li>• 設置雨水收集系統及裝置；及</li><li>• 將不再飲用的食水澆灌植物。</li></ul>
紙張	<ul style="list-style-type: none"><li>• 使用環保紙(FSC紙)；</li><li>• 以電子郵件向客戶發放各項資訊及月結單；</li><li>• 將電腦打印功能設定為雙面打印；及</li><li>• 重複使用廢紙及內部辦公信封。</li></ul>
酒店用品	<ul style="list-style-type: none"><li>• 使用環保替代品代替一次性膠飲管，毛巾和棉籤；</li><li>• 使用再生廁紙及再生紙板作為浴室用品的包裝；及</li><li>• 使用布織的乾洗袋，取代膠袋。</li></ul>

## 環境保護

### 資源使用數據

本集團的能源總消耗為21,066兆瓦時，主要能源消耗來源是電力，佔總能源消耗的38%，蒸汽則佔總能源消耗的約37%。巴黎L'Isle Adam的地熱系統於本年度提供共4,355兆瓦時的能源。

能源種類	能源				總消耗量	單位
	香港總部	無錫物業 投資辦公 室及酒店	巴黎 L'Isle Adam	香港國際 醫療中心		
天然氣	0	435.8	0	0	435.8	兆瓦時
汽油	1.3	50.7	97.4	0	149.4	兆瓦時
柴油	0	0	189.8	0	189.8	兆瓦時
地熱	0	0	4,355.2	0	4,355.2	兆瓦時
電力	227.8	4,721.5	2,089.8	1,034.9	8,074.0	兆瓦時
蒸汽	0	7,861.6	0	0	7,861.6	兆瓦時
能源總耗量	<b>229.1</b>	<b>13,069.6</b>	<b>6,732.2</b>	<b>1,034.9</b>	<b>21,065.8</b>	兆瓦時
能源密度(以面積計算)	0.15	0.17	0.01	0.26	0.03	兆瓦時／ 平方米

本集團於報告年度內共消耗水資源244,478立方米(耗水密度為每平方米0.37立方米)，以及紙張約8.3公噸。本集團各營運點在求取適用水源上無問題。本集團的業務營運並不涉及包裝材料的使用。

水資源	無錫物業投資				總消耗量	單位
	香港總部	辦公室及酒店	巴黎L'Isle Adam	香港國際醫療中心		
消耗量	196	96,104	144,835	3,343	244,478	立方米

紙張	無錫物業投資				總消耗量	單位
	香港總部	辦公室及酒店	巴黎L'Isle Adam	香港國際醫療中心		
消耗量	3.8	2.6	0.6	1.3	8.3	公噸

完整和準確的數據有助我們定期檢討現行措施之成效。本集團將持續記錄其環境數據，並制訂下年度環境目標和工作計劃。

## 排放物

本集團關注營運過程所產生的排放物對環境的影響。各營運點已制定各項排放物管理政策，規範空氣污染物、溫室氣體、廢棄物和廢水的排放。

### 溫室氣體排放

本集團本年度繼續委託獨立專業顧問進行碳評估，計算其營運產生的溫室氣體排放。量化的過程參考由香港環保署和機電工程署編製的指引<sup>1</sup>、中華人民共和國國家發展和改革委員會發佈的指南<sup>2</sup>、國際標準如ISO 14064-1及溫室氣體盤查議定書而進行。

<sup>1</sup> 《香港建築物(商業、住宅或公共用途)的溫室氣體排放及減除的核算和報告指引》

<sup>2</sup> 《公共建築運營企業溫室氣體排放核算方法和報告指南(試行)》

## 環境保護

評估結果顯示，本集團報告範圍的營運於報告年度內共產生溫室氣體約7,751公噸二氧化碳當量，當中因外購電力及外購熱力消耗所引起的間接溫室氣體排放分別佔總碳排放量約52%及40%。由於其營運性質，無錫物業投資辦公室及酒店營運之碳排放量佔總碳排放量約82%。本集團於各營運點已制定溫室氣體排放相關政策，管理及減少溫室氣體的排放。本集團作為酒店業主方亦會督促無錫酒店管理方執行減少溫室氣體排放政策。有關更多減少溫室氣體排放的措施，請詳見於「資源使用」之章節。

溫室氣體排放 範圍	無錫物業 投資辦公室 及酒店				巴黎 L'Isle Adam	香港國際 醫療中心	總排放量	單位
	香港總部							
範圍1：直接溫室氣體 排放 <sup>3</sup>	0.4	344.7	186.1	0	531.2	公噸二氧化碳當量		
範圍2：能源間接溫室 氣體排放 <sup>4</sup>	184.5	5,993.7	117.0	838.3	7,133.5	公噸二氧化碳當量		
範圍3：其他間接溫室 氣體排放 <sup>5</sup>	69.2	6.0	0	11.1	86.3	公噸二氧化碳當量		
溫室氣體排放總量	<b>254.1</b>	<b>6,344.4</b>	<b>303.1</b>	<b>849.4</b>	<b>7,751.0</b>	公噸二氧化碳當量		
溫室氣體密度 (以面積計算)	0.16	0.08	0.0005	0.22	0.012	公噸二氧化碳當量/ 平方米		
溫室氣體密度 (以營業額計算)			19.3			公噸二氧化碳當量/ 百萬港元		

<sup>3</sup> 範圍1：包括固定源化石燃料燃燒、移動源化石燃料燃燒和設備及系統運作時釋放的溫室氣體排放。

<sup>4</sup> 範圍2：包括外購電力和外購熱力產生的間接溫室氣體排放。

<sup>5</sup> 範圍3：包括香港總部辦公室及國際醫療中心廢紙棄置、食水和污水處理以及本集團商務旅行搭乘飛機的間接溫室氣體排放。

## Clean Air計劃

為減低碳排放對周邊環境影響，無錫香山置業對酒店營運參與希爾頓酒店集團的「清潔空氣」(Clean Air)計劃，為酒店所舉辦的會議和活動按量購買「碳排放額」，抵銷能源消耗、食品消耗及會議場所帶來負面環境影響，並支持亞太地區氣候環保項目。本年度，酒店已購買相等於港幣1,300元的碳排放額。

## 廢氣排放

本集團的廢氣排放源來自酒店廚房設備中天然氣燃燒產生的廢氣和各業務的車輛使用所產生氮氧化物、硫氧化物和可吸入懸浮粒子。各業務車輛燃燒汽油或柴油是廢氣產生的主要來源，其產生的氮氧化物、硫氧化物和可吸入懸浮粒子的排放量分別佔總氮氧化物、硫氧化物和可吸入懸浮粒子排放量的81%、52%和94%。

廢氣排放 種類	無錫物業				總排放量	單位
	香港總部	投資辦公 室及酒店	巴黎L'Isle Adam	香港國際 醫療中心		
氮氧化物	0.1	66.8	272.3	0	339.2	公斤
硫氧化物	0.002	0.8	不適用 <sup>6</sup>	0	0.8	公斤
可吸入懸浮粒子	0.01	1.4	17.6	0	19.0	公斤

為減少廢氣排放，各營運點已實行廢氣排放相關管理政策，規管廢氣排放源。

## 廢氣排放措施

- 規定使用公司車輛時使用無鉛汽油
- 減少員工出差次數，並鼓勵使用視像會議代替
- 定期對排風、油煙淨化裝置、空調等廢氣過濾網進行清洗

<sup>6</sup> 空氣污染物的計算參考歐洲檢測與評估計劃／歐洲環保署空氣污染物排放清單指南2019，其中並無車輛燃燒汽油和柴油產生硫氧化物的排放因子，因此未能計算排放量。

## 環境保護

### 廢棄物管理

為確保業務營運廢棄物得到妥善處理，各營運點已制定廢棄物管理政策，為員工提供指引。所有有害廢棄物(如碳粉盒、熒光燈管及廢電池等)均分類存放，並安排專業認證的回收商收集處理；在無害廢棄物當中，不可回收廢物一般由承辦商收集並直接送往垃圾堆填區，其餘(如廢紙、膠樽、金屬、電腦、傢俱及電腦用品)則會回收或捐贈予非政府組織。

酒店營運方面，巴黎L'Isle Adam聘請專業認證的回收商處理營運所產生的廢油，而無錫酒店管理方亦為員工提供處理廚餘垃圾的指引。另外，醫療及保健業務的醫療廢物及藥品帶有傳染性及危險性，本集團在處理醫療廢物時需按照當地法例的安全程序處理及存放。所有醫療廢物需密封在具有防漏防潮功能及不會破裂的容器包裝，並存放貼有生物危害標誌的地方，待醫療廢物收集商收集廢物。同時，本集團需記錄有關醫療廢棄物的重量，以便日後進行專業處理及數據核查。

於本報告年度，本集團共產生無害廢棄物149公噸(包括生活垃圾、廢紙及廚餘)。此外，各業務營運產生有害廢棄物0.33公噸，當中包括香港國際醫療中心所產生0.25公噸的醫療廢物。

#### 2019年廢棄物產生量

廢棄物種類	無錫物業				總廢棄量	單位
	香港總部	投資辦公室及酒店	巴黎L'Isle Adam	香港國際醫療中心		
有害廢棄物	0.02	0.03	0.03	0.25	0.33	公噸
無害廢棄物	11.1	81.6	49.2	6.9	148.8	公噸

### 廢水排放

無錫物業投資的《廢水排放管理政策》訂明污水排放管理，要求酒店管理方將污水及雨水管道分開處理，並禁止將廢渣、廢棄油、廢棄化學品等較大危害物倒入水道，並定期清理污水及雨水渠道。每年亦委託監測機構對酒店污水排放進行檢測，確保符合法律法規。巴黎L'Isle Adam的《污水、有害及無害廢棄物管理政策》亦訂明廢水在排放前需經廢水前期處理系統，在酒店的廚房配備隔油池，確保污水在排入公用污水渠前隔離污水中的油脂。由於金融服務及醫療及保健業務屬辦公室營運性質，所產生之生活污水主要為洗手間及茶水間廢水排放。

### 環境及天然資源

儘管本集團的營運並不涉及嚴重污染，但本集團明白在整個營運過程中，透過珍惜資源、選擇較環保的產品及服務，以及妥善處理廢棄物，亦能減少對環境及天然資源影響。

- **金融服務**：本集團根據《投資篩選政策》，承諾對投資項目進行環境及社會風險評估篩選。
- **酒店營運**：無錫酒店營運亦會產生有害廢棄物，如廢燈管、廢藥瓶及化學溶劑容器、廢油漆桶等。若酒店管理方沒有妥善處理營運中的危險廢棄物，將對周邊環境產生影響。因此酒店管理方根據《危險廢物環境應急預案》制定應對措施，確保在發生爆燃、洩漏及污染事故時，及時作出控制並減少環境污染。另外，巴黎L'Isle Adam在營運過程中需遵守當地法律，如在營運過程中涉及使用不可避免的化學產品時，須向產品供應商支付有關污染排放稅項。
- **醫療及保健業務**：在營運中使用醫療用品及產生的醫療廢物，若發生任何醫療廢物洩漏，將會危及周邊環境。因此，本集團根據《減低營運對環境及天然資源的重大影響相關政策》在日常業務引入環保元素，減低對環境的影響。



## 社區參與

本集團致力實踐企業社會責任，鼓勵員工回饋社會。各營運點已訂立各項有關社區投資及公益政策。本集團專注於環保公益及社區公益。本集團向不同的非牟利機構及周邊社區作出捐款及參與義工服務，為社會帶來正面影響。本年度，本集團一共捐獻50,000港元，而本集團義工亦一共參與了176小時的義工活動。

### 清除薇甘菊活動

本集團香港金融服務及醫療及保健業務於本年度繼續參與由世界自然基金會的清除薇甘菊活動，本集團派出義工於米埔自然保育區內清除薇甘菊等入侵性和攀藤植物，改善米埔的自然生態系統，為環保出一分力。

### 「翼下之風」成長導航計劃

本集團香港金融服務亦參加由2017年開始香港遊樂場協會主辦的「翼下之風」成長導航計劃，本集團員工利用工餘時間成為「友師」，透過定期的接觸、溝通及指導，向青少年灌輸正確的理財概念及正面的人生觀，協助他們規劃未來。

目前，巴黎L'Isle Adam尚未設有社區投資數據收集，並計劃於未來完善其數據收集系統，以便作出更全面的數據披露。展望未來，本集團將繼續增加不同的社區投資項目，並鼓勵員工參與不同義工活動，為社會帶來正面影響。

## 主要獎項



勞工處  
《好僱主約章》



ECO-Healthy  
WORKPLACE

世界綠色組織  
《綠色辦公室》及  
《健康工作間》



Silver Member  
純銀會員 2020/21

HONG KONG

世界自然基金會  
純銀會員



香港社會服務機構  
商界展關懷  
5 Years Plus Caring Company

## 合規表現

層面	對本集團有重大影響相關法律及規例	對本集團造成的重大影響	確保遵守這些法律及規例的方法	本年度合規披露
反貪污	香港 《防止賄賂條例》 《打擊洗錢及恐怖分子資金籌集條例》	<ul style="list-style-type: none"> <li>本集團全力打擊賄賂及洗黑錢的行為。本集團一旦觸犯相關條例，需面臨刑事責任，包括監禁及巨額罰款。</li> </ul>	<ul style="list-style-type: none"> <li>本集團定期更新合規手冊，以便員工知悉及遵守。</li> <li>本集團為員工提供培訓，以便讓員工了解最新條例守則。</li> <li>本集團對客戶進行盡責調查。</li> </ul>	本集團並沒有違反相關的法律及規例。本集團沒有收到企業或僱員提出的貪污訴訟案件。
產品責任	香港 《證券及期貨條例》 《證券及期貨事務監察委員會註冊人操守準則》	<ul style="list-style-type: none"> <li>本集團作為證券及期貨事務監察委員會(證監會)核下的持牌公司，只能向客戶推薦獲證監會認可的投資產品，並且必須向客戶解釋產品的性質、涉及風險與及評估客戶是否合適投資相關產品。</li> <li>本集團如違反有關條例，可導致本集團經營證券交易的牌照被吊銷及被罰款，及有機會被民事索償及負上刑事責任。</li> </ul>	<ul style="list-style-type: none"> <li>本集團定期更新合規手冊，以便員工知悉及遵守。</li> <li>本集團要求相關員工參加有關研討會及合規培訓班。</li> </ul>	本集團並沒有違反相關的法律及規例。
排放物	香港 《廢物處置(醫療廢物)(一般)規例》(第354章第33條)	<ul style="list-style-type: none"> <li>如醫療廢物沒有被妥善處理，將會為本集團帶來負面影響，例如：公司聲譽受損、損失顧客忠誠度和需要繳交因為違反法例的政府罰款。</li> <li>沒有妥善處理的醫療廢物可以傳播疾病及對接觸者帶來割傷和被針頭刺傷等潛在危險，因此對本集團工作場地的員工、清潔工人、廢物處理者和市民造成潛在安全風險。</li> </ul>	<ul style="list-style-type: none"> <li>本集團已建立內部守則要求員工遵守。</li> <li>本集團已委任合資格的醫療廢棄物回收商回收本集團的醫療廢棄物。</li> </ul>	本集團並沒有違反相關的法律及規例。

在僱傭、健康與安全及勞工準則方面，並無對本集團有重大影響的相關法律及法規。

# 關鍵績效指標總覽

## 環境表現

環境關鍵績效指標	2019年 <sup>7</sup>	2018年 <sup>8</sup>	單位
<b>排放物種類及相關排放數據</b>			
氮氧化物	339.2	83.0	公斤
硫氧化物	0.8 <sup>9</sup>	0.88	公斤
可吸入懸浮粒子	19.0	1.70	公斤
<b>溫室氣體總排放量</b>			
範圍1：直接溫室氣體排放	531.2	501.7	公噸二氧化碳當量
範圍2：能源間接溫室氣體排放	7,133.5	8,132.7	公噸二氧化碳當量
範圍3：其他間接溫室氣體排放	86.3	75.8	公噸二氧化碳當量
溫室氣體總排放量	7,751.0	8,710.2	公噸二氧化碳當量
溫室氣體密度(以面積計算)	0.01	0.11	公噸二氧化碳當量／平方米
溫室氣體密度(以營業額計算)	19.3	24.6	公噸二氧化碳當量／百萬港元
<b>有害廢棄物總量</b>			
有害廢棄物總量	0.33	0.03	公噸
有害廢棄物密度(以面積計算)	0.0005	0.0004	公噸／千平方米
<b>無害廢棄物總量</b>			
無害廢棄物總量	148.8	42.0	公噸
無害廢棄物密度(以面積計算)	0.224	0.544	公噸／千平方米
<b>能源總耗量</b>			
不可再生燃料(直接能源)	775.0	595.4	兆瓦時
可再生能源(直接能源)	4,355.2	0	兆瓦時
外購能源(間接能源)	15,935.6	17,710.6	兆瓦時
能源總耗量	21,065.8	18,306.0	兆瓦時
能源密度(以面積計算)	0.03	0.24	兆瓦時／平方米
<b>總耗水量</b>			
總耗水量	244,478	106,633	立方米
耗水密度(以面積計算)	0.37	1.38	立方米／平方米
<b>紙張消耗量</b>			
紙張消耗量	8.3	7.3	公噸

<sup>7</sup> 2019年報告範圍包含香港總部辦公室、無錫香山置業發展有限公司之辦公室、無錫希爾頓逸林酒店、巴黎L'Isle Adam的精品酒店、會所及高爾夫球場，及香港國際醫療中心。

<sup>8</sup> 2018年報告範圍包含香港總部辦公室、無錫香山置業發展有限公司之辦公室及無錫希爾頓逸林酒店。

<sup>9</sup> 巴黎L'Isle Adam空氣污染物的計算參考歐洲檢測與評估計劃／歐洲環保署空氣污染物排放清單指南2019，其中並無車輛燃燒汽油和柴油產生硫氧化物的排放因子，因此未能計算排放量。

## 關鍵績效指標總覽

### 社會表現

#### 按地區及僱傭類型劃分員工人數

地區		僱傭類型		按地區劃分員工總數	
		全職	兼職	2019	2018
香港	香港總部	133	1	134	124
	香港國際醫療中心	78	3	81	—
無錫	無錫物業投資辦公室	32	0	32	30
	無錫酒店	253	0	253	247
巴黎	Golf酒店	69	0	69	—
	Gold會所及高爾夫球場	29	0	29	—
總數		<b>594</b>	<b>4</b>	<b>598</b>	<b>401</b>

#### 按性別、僱員類別及年齡組別劃分的員工人數(2019)

性別	僱員類別	年齡組別				總數
		三十歲以下	三十至四十歲	四十一至五十歲	五十歲以上	
男性	高級管理人員	4	6	10	15	287
	中級管理人員	23	26	16	10	
	一般員工	93	41	28	15	
女性	高級管理人員	2	4	5	1	311
	中級管理人員	18	30	11	5	
	一般員工	99	66	37	33	
按年齡組別劃分員工		<b>239</b>	<b>173</b>	<b>107</b>	<b>79</b>	<b>598</b>
男女員工人數比例						<b>0.92 : 1</b>

#### 按性別、僱員類別及年齡組別劃分的新員工人數及比例(2019)

性別	僱員類別	年齡組別				總數
		三十歲以下	三十至四十歲	四十一至五十歲	五十歲以上	
男性	高級管理人員	4	5	2	0	118 (41%)
	中級管理人員	10	9	4	1	
	一般員工	55	15	4	9	
女性	高級管理人員	2	2	2	0	157 (50%)
	中級管理人員	5	11	4	1	
	一般員工	70	40	12	8	
總數		<b>146 (61%)</b>	<b>82 (47%)</b>	<b>28 (26%)</b>	<b>19 (24%)</b>	<b>275 (46%)</b>

按地區劃分的新員工比例

地區		2019	2018
香港	香港總部	22%	25%
	香港國際醫療中心	52%	—
無錫	無錫物業投資辦公室	0%	0%
	無錫酒店	51%	53%
巴黎	Golf酒店	99%	—
	Gold會所及高爾夫球場	21%	—

按性別、僱員類別及年齡組別劃分的流失員工人數及比例(2019)

性別	僱員類別	年齡組別				總數
		三十歲以下	三十至四十歲	四十一至五十歲	五十歲以上	
男性	高級管理人員	1	1	1	1	105 (37%)
	中級管理人員	9	3	2	3	
	一般員工	53	18	9	4	
女性	高級管理人員	0	0	0	0	135 (43%)
	中級管理人員	6	4	3	1	
	一般員工	53	34	20	14	
<b>總數</b>		<b>122 (51%)</b>	<b>60 (35%)</b>	<b>35 (33%)</b>	<b>23 (29%)</b>	<b>240 (40%)</b>

按地區劃分的流失員工比例

地區		2019	2018
香港	香港總部	17%	23%
	香港國際醫療中心	47%	—
無錫	無錫物業投資辦公室	0%	0%
	無錫酒店	49%	52%
巴黎	Golf酒店	68%	—
	Gold會所及高爾夫球場	28%	—

按地區劃分的男女員工平均薪酬比例(2019)

地區	男女員工平均薪酬比例
香港總部	2.41:1
香港國際醫療中心	2.67:1
無錫物業投資辦公室	0.92:1
無錫酒店	1.02:1
Golf酒店	1.56:1
Gold會所及高爾夫球場	1.08:1

## 關鍵績效指標總覽

### 員工健康與安全

地區	因工死亡的人數及百分比	因工受傷個案	工傷率	因工傷損失工作日數
香港總部	0 (0%)	1	1%	10
香港國際醫療中心	0 (0%)	0	0%	0
無錫物業投資辦公室	0 (0%)	0	0%	0
無錫酒店	0 (0%)	3	1%	141
Golf酒店	0 (0%)	8	12%	32
Gold會所及高爾夫球場	0 (0%)	1	3%	6
<b>總計</b>	<b>0 (0%)</b>	<b>13</b>	<b>2%</b>	<b>189</b>

### 因工死亡的人數及百分比

	2019	2018	2017
	0 (0%)	0 (0%)	0 (0%)

### 按性別及僱員類別劃分的受訓員工人數及百分比<sup>10</sup>

性別	僱員類別			總數
	高級管理人員	中級管理人員	一般員工	
男性	8 (23%)	53 (71%)	117 (66%)	178 (62%)
女性	4 (33%)	41 (64%)	150 (64%)	195 (63%)
<b>總計</b>	<b>12 (26%)</b>	<b>94 (68%)</b>	<b>267 (65%)</b>	<b>373 (62%)</b>

### 按地區劃分的受訓員工人數及百分比

地區		2019	2018
香港	香港總部	67 (50%)	62 (50%)
	香港國際醫療中心	44 (54%)	—
無錫	無錫物業投資辦公室	7 (22%)	0 (0%)
	無錫酒店	253 (100%)	247 (100%)
巴黎	Golf酒店	2 (3%)	—
	Gold會所及高爾夫球場	0 (0%)	—

<sup>10</sup> 受訓員工中相關類別所佔比例=該類別員工受訓人數/受訓員工人數；受培訓員工中的男女比例：男性(47.7%)和女性(52.3%)；受培訓員工中各職級組別的比例：高級管理人員(3.2%)、中級管理人員(25.2%)和一般員工(71.6%)。

按性別及僱員類別劃分的員工平均培訓時數

性別	僱員類別			總數
	高級管理人員	中級管理人員	一般員工	
男性	3.9	51.9	46.1	42.5
女性	3.0	50.0	40.6	41.1
<b>總計</b>	<b>3.7</b>	<b>51.0</b>	<b>42.9</b>	<b>41.7</b>

按地區劃分的員工平均培訓時數

地區	2019	2018	
香港	香港總部	2.9	2.9
	香港國際醫療中心	2.7	—
無錫	無錫物業投資辦公室	0.8	—
	無錫酒店	96.0	96.3
巴黎	Golf酒店	0.4	—
	Gold會所及高爾夫球場	—	—

供應商數量

地區	供應商所在地區	2019
香港總部	香港	50
香港國際醫療中心	香港	83
無錫物業投資辦公室	中國	22
無錫酒店	中國	260
Golf酒店	法國或歐盟地區	5
Gold會所及高爾夫球場	法國或歐盟地區	61
	<b>總計</b>	<b>481</b>



# 報告內容索引

主要範疇	內容	頁碼索引
<b>A1 排放物</b>		
一般披露	有關廢氣及溫室氣體排放、向水及土地的排污、有害及無害廢棄物的產生等的： (a) 政策；及 (b) 遵守對發行人有重大影響的相關法律及規例的資料	19-22, 26
A1.1	排放物種類及相關排放數據	21, 27
A1.2	溫室氣體總排放量及密度	19-20, 27
A1.3	所產生有害廢棄物總量	22, 27
A1.4	所產生無害廢棄物總量	22, 27
A1.5	描述減低排放量的措施及所得成果	17,19-21, 27
A1.6	描述處理有害及無害廢棄物的方法、減低產生量的措施及所得成果	22, 27
<b>A2 資源使用</b>		
一般披露	有效使用資源(包括能源、水及其他原材料)的政策	17
A2.1	按類型劃分的直接及／或間接能源總耗量及密度	18, 27
A2.2	總耗水量及密度	19, 27
A2.3	描述能源使用效益計劃及所得成果	17-19, 27
A2.4	描述求取適用水源上可有任何問題，以及提升用水效益計劃及所得成果	17-19, 27
A2.5	製成品所用包裝材料的總量及每生產單位佔量	19
<b>A3 環境及天然資源</b>		
一般披露	減低發行人對環境及天然資源造成重大影響的政策	23
A3.1	描述業務活動對環境及天然資源的重大影響及已採取管理有關影響的行動	23

主要範疇	內容	頁碼索引
<b>B1 僱傭</b>		
一般披露	有關薪酬及解僱、招聘及晉升、工作時數、假期、平等機會、多元化、反歧視以及其他待遇及福利的： (a) 政策；及 (b) 遵守對發行人有重大影響的相關法律及規例的資料	15, 26
B1.1	按性別、僱傭類型、年齡組別及地區劃分的僱員總數	28
B1.2	按性別、年齡組別及地區劃分的僱員流失比率	29
<b>B2 健康與安全</b>		
一般披露	有關提供安全工作環境及保障僱員避免職業性危害的： (a) 政策；及 (b) 遵守對發行人有重大影響的相關法律及規例的資料	14, 26
B2.1	因工作關係而死亡的人數及比率	14, 30
B2.2	因工傷損失工作日數	30
B2.3	描述所採納的職業健康與安全措施，以及相關執行及監察方法	14
<b>B3 發展及培訓</b>		
一般披露	有關提升僱員履行工作職責的知識及技能的政策。描述培訓活動	16
B3.1	按性別及僱員類別劃分的受訓僱員百分比	16, 30
B3.2	按性別及僱員類別劃分，每名僱員完成受訓的平均時數	16, 31
<b>B4 勞工準則</b>		
一般披露	有關防止童工或強制勞工的： (a) 政策；及 (b) 遵守對發行人有重大影響的相關法律及規例的資料	16, 26
B4.1	描述檢討招聘慣例的措施以避免童工及強制勞工	16
B4.2	描述在發現違規情況時消除有關情況所採取的步驟	16

## 報告內容索引

主要範疇	內容	頁碼索引
<b>B5 供應鏈管理</b>		
一般披露	管理供應鏈的環境及社會風險政策	13
B5.1	按地區劃分的供應商數目	31
<b>B6 產品責任</b>		
一般披露	有關所提供產品和服務的健康與安全、廣告、標籤及私隱事宜以及補救方法的： (a) 政策；及 (b) 遵守對發行人有重大影響的相關法律及規例的資料	10-12, 26
B6.2	接獲關於產品及服務的投訴數目以及應對方法	12
B6.3	描述與維護及保障知識產權有關的慣例	12
B6.4	描述質量檢定過程及產品回收程序	10-12； 本集團業務 不涉及產品回收
B6.5	描述消費者資料保障及私隱政策，以及相關執行及監察方法	12
<b>B7 反貪污</b>		
一般披露	有關防止賄賂、勒索、欺詐及洗黑錢的： (a) 政策；及 (b) 遵守對發行人有重大影響的相關法律及規例的資料	10, 26
B7.1	於匯報期內對發行人或其僱員提出並已審結的貪污訴訟案件的數目及訴訟結果	26
B7.2	描述防範措施及舉報程序，以及相關執行及監察方法	10, 26
<b>B8 社區投資</b>		
一般披露	有關以社區參與來了解營運所在社區需要和確保其業務活動會考慮社區利益的政策	24
B8.1	專注貢獻範疇	24
B8.2	在專注範疇所動用資源	24